

بِسْمِ اللَّهِ الرَّحْمَنِ الرَّحِيمِ

المملكة العربية السعودية

وزارة التربية والتعليم



وزارة التربية والتعليم  
Ministry of Education

الإدارة العامة للتربية والتعليم بمنطقة القصيم

إدارة التدريب التربوي و الابتعاث



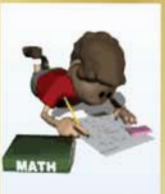
# الاخفاق في التحصيل الدراسي

( لدى طالبات الصفوف المبكرة.. الأسباب والعلاج )

١٤٢٩هـ

تقديم

مشرف التدريب التربوي / محمد بن سلطان السلطان



المملكة العربية السعودية  
وزارة التربية والتعليم



دليل المعلم في تقويم  
طلاب الصفوف المبكرة



بِسْمِ اللَّهِ الرَّحْمَنِ الرَّحِيمِ

المملكة العربية السعودية

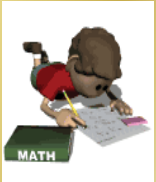
وزارة التربية والتعليم

الإدارة العامة للتربية والتعليم بمنطقة القصيم

إدارة التدريب التربوي و الابتعاث



وزارة التربية والتعليم  
Ministry of Education



# الاحفاق في التحصل الدراسي

( لدى طالبات الصفوف المبكرة.. الأسباب والعلاج )

١٤٢٩هـ

تقديم

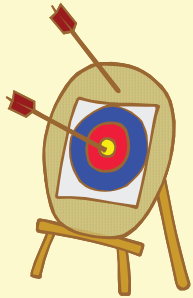
مشرف التدريب التربوي / محمد بن سلطان السلطان



## أهداف البرنامج

### الهدف العام:

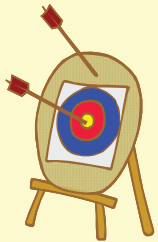
يتوقع من المشاركة في نهاية البرنامج أن تكون قادرةً  
- بإذن الله - على التعامل مع مظاهر الاخفاق في  
التحصيل الدراسي لدى طالبات الصفوف المبكرة  
بكفاءة عالية.



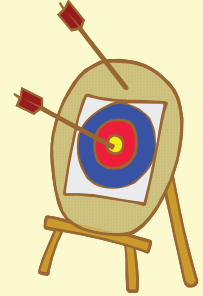
## الأهداف التفصيلية

➤ أن تكون المشاركة قادرةً. بإذن الله. على:

١. تعريف التحصيل الدراسي.
٢. تعداد مستويات التحصيل الدراسي.
٣. بيان مفهوم الطالبة المخففة في التحصيل الدراسي.
٤. الموازنة بين أنواع الاخفاق في التحصيل الدراسي.
٥. التعرف على مظاهر ومؤشرات الاخفاق في التحصيل الدراسي.



## الأهداف التفصيلية



- ٦ . تعداد أسباب الاخفاق في التحصيل الدراسي.
- ٧ . اقتراح إجراءات علاجية للاخفاق في التحصيل الدراسي.
- ٨ . تعداد مظاهر الاخفاق في التحصيل الدراسي في القراءة والكتابة.
- ٩ . تعداد ألعاب تربوية لعلاج الاخفاق في التحصيل الدراسي لدى طالبات الصفوف المبكرة.
- ١٠ . التعرف على كتب لعلاج الاخفاق في التحصيل الدراسي لدى طالبات الصفوف المبكرة.



## الموضوعات

- ✓ مفهوم ومستويات التحصيل الدراسي<sup>٤</sup>.
- ✓ مفهوم الطالبة المخففة في التحصيل الدراسي<sup>٤</sup>.
- ✓ أنواع الاخفاق في التحصيل الدراسي<sup>٤</sup>.
- ✓ مظاهر ومؤشرات الاخفاق في التحصيل الدراسي<sup>٤</sup>.
- ✓ أسباب الاخفاق الدراسي<sup>٣</sup>.
- ✓ الإجراءات العلاجية للاخفاق في التحصيل الدراسي<sup>٤</sup>.



## الموضوعات

✓ مظاهر الاخفاق الدراسي في القراءة والكتابة لدى طالبات الصفوف المبكرة.

✓ ألعاب تربوية لعلاج الاخفاق في التحصيل الدراسي لدى طالبات الصفوف المبكرة.

✓ كتب مساعدة لعلاج الاخفاق في التحصيل الدراسي لدى طالبات الصفوف المبكرة.



## مجموعات العمل



مجموعة: الزهور



مجموعة: الوفاء



مجموعة: التعاون



مجموعة: الإخاء



## نشاط ( ١/١/١ ) مفهوم ومستويات التحصيل الدراسي

### ■ مفهوم التحصيل الدراسي:

١. مقدار ما حققه المتعلم من أهداف تعليمية في مادة دراسية معينة نتيجة مروره في خبرات ومواقف تعليمية - تعليمية.
٢. ما يتعلمه الفرد في المدرسة من معلومات خلال دراسة مادة معينة وما يدركه المتعلم من العلاقات بين هذه المعلومات وما يستنبطه منها من حقائق تنعكس في أداء المتعلم على اختبار يوضع وفق قواعد معينة تمكن من تقدير أداء المتعلم كميًا بما يسمى بدرجات التحصيل.

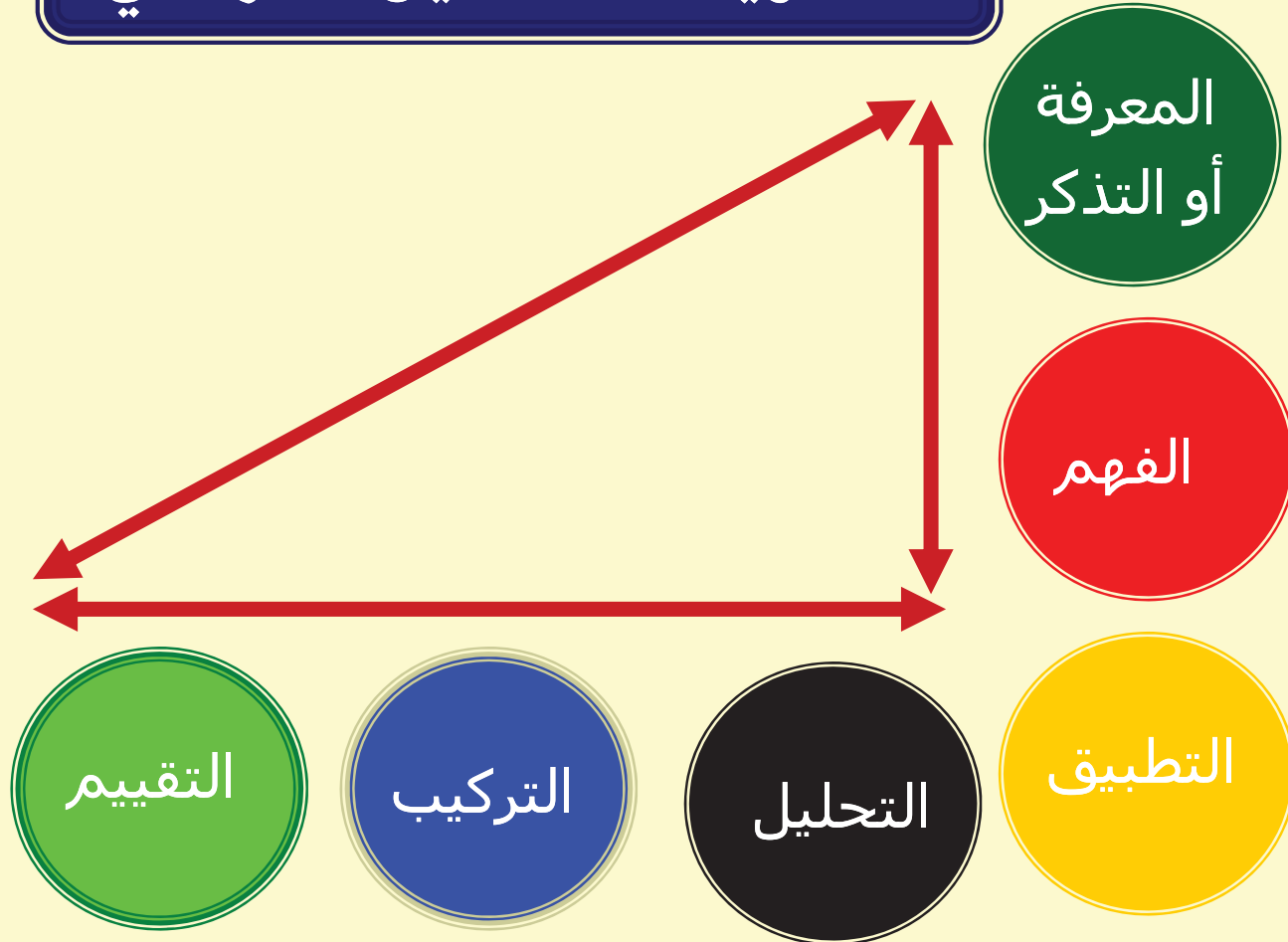


٣. مدى استيعاب الطلاب لما فعلوا من خبرات معينة، من خلال مقررات دراسية، ويقاس بالدرجة التي يحصل عليها الطلاب في الاختبارات التحصيلية المعدة لهذا الغرض .

٤. المعرفة المكتسبة والمهارة التي تم تنميتها في الموضوعات الدراسية وتبينها الدرجات التي يتم الحصول عليها في الاختبارات.



## مستويات التحصيل الدراسي



نشاط رقم ( ١/١/٢ ) فردي

أختي الكريمة،

# ما مفهومك للطالبة المخففة في التحصي<sup>ل</sup> الدراسي؟

النشاط ( ٢٠ ) دقيقة



الوقت المخصص لهذا



## النشرة المرجعية رقم (١/١/٢)

□ الطالبة المخففة في التحصيل الدراسي هي:

التي تحصل على أقل من المستوى المطلوب،  
ودرجاتها متدنية في مادة دراسية أو أكثر،  
وغالباً تتمتع بذكاءٍ عاديٍّ جداً.



## نشاط ( ١/١/٣ ) أنواع الاخفاق في التحصيل الدراسي

١ - اخفاق في التحصيل الدراسي العام:  
هو اخفاق في التحصيل الدراسي مرتبط بالذكاء، حيث يتراوح نسبة الذكاء بين ( ٧٠ - ٨٥ ) .



يقاس الذكاء بواسطة مقاييس خاصة بالذكاء، فنسبة الذكاء المتوسطة تتراوح بين ( ٩٠ - ١١٠ ) .



❖ الشخص الذي يحصل على نسبة ذكاء من ( ٨٠ ) إلى ( ٩٠ )  
فهو دون المتوسط.

❖ الشخص الذي يحصل على نسبة ذكاء من ( ٧٠ ) إلى ( ٨٠ )  
فهو ضعيف.

❖ الشخص الذي يحصل على نسبة ذكاء من ( ١١٠ ) إلى ( ١٢٠ )  
فهو فوق المتوسط.

❖ الشخص الذي يحصل على نسبة ذكاء من ( ١٢٠ ) إلى ( ١٤٠ )  
فهو فوق ذكي.



❖ وإذا كانت نسبة الذكاء ( ١٤٠ ) وما فوق فهو شخص عبقري.

٢ . اخفاق في التحصيل الدراسي خاص:

هو اخفاق في التحصيل الدراسي مرتبط بمادة معينة كالرياضيات مثلاً.

٣ . اخفاق في التحصيل الدراسي دائم:

حيث يقل تحصيل الطالبة عن مستوى قدرتها على فترة زمنية .

٤ . اخفاق في التحصيل الدراسي الموقفي:

وهو التحصيل الدراسي المرتبط بمواقف معينة بحيث يقل تحصيل الطالبة عن مستوى قدرتها بسبب خبرات سيئة .



٥ - اخفاق في التحصيل الدراسي حقيقي:  
هو اخفاق في التحصيل الدراسي مرتبط بنقض مستوى  
الذكاء والقدرات.

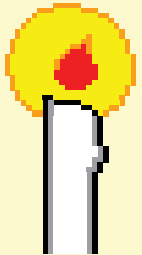
٦ - اخفاق في التحصيل الدراسي ظاهري:  
وهو اخفاق في التحصيل الدراسي يرجع إلى أسباب غير  
عقلية.



## نشاط ( ١/١/٤ ) مظاهر ومؤشرات الاخفاق في التحصيل الدراسي

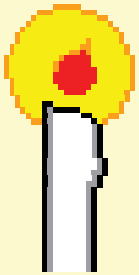
### ■ مظاهر الاخفاق في التحصيل الدراسي:

- تدني مستوى إنجاز الطالبة في الأعمال الكتابية، والشفوية.
- التباين الواضح بين أداء الطالبة الفعلي والمتوقع منها.
- ضعف في البناء المعرفي لدى الطالبة .



## ■ مؤشرات الاخفاق في التحصيل الدراسي:

- الشرود الذهني والسرحان وعدم الانتباه .
- عدم القيام بالواجبات المنزلية .
- بطء التعلم لبعض العمليات العقلية كالتعرف والتمييز والتحليل .
- عدم مشاركة الطالبة وتفاعلها مع الآخرين في الفصل.

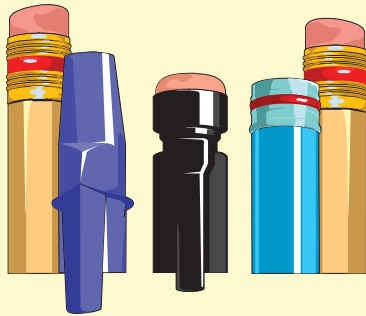


الزمن (٥٠) دقيقة

نشاط رقم (١/٢/١) عصف ذهني - فردي

أختي الكريمة،

في غرفة المعلمات دار نقاش حول أسباب ضعف التحصيل الدراسي لدى طالبات الصفوف المبكرة... فقائلة إن السبب الرئيس معلمة الصف الأول، وقائلة إن السبب الأول و الأخير يعود إلى البيت .. فارتفعت الأصوات وتباينت الآراء فاتجهت الأنظار إليك بحكم تدريسك للصفوف المبكرة، فماذا أنت قائلة لهن؟



## النشرة المرجعية رقم ( ١/٢/١ )



## □ العوامل البيئية:

## ✓ المستوى الثقافي للأسرة:

■ الطالبة التي تنشأ في أسرة مستواها الثقافي ضعيف لا تهتم بتوفير جو يساعد على استذكار الدروس، أو بالمواظبة على المدرسة أو أداء الواجبات .

## ✓ المستوى الاقتصادي للأسرة:

■ قد يكون الفقر من أقوى أسباب الاخفاق في التحصيل الدراسي، فسوء التغذية والمرض أمور مؤدية للاخفاق في التحصيل الدراسي .



## ✓ الجو المنزلي:

■ ما يسود المنزل من علاقات لها أثر في حياة الأبناء كاضطراب الحياة المنزلية، لكثرة الخلافات والتفرقة في معاملة الأبناء، وعدم تقدير مطالب الطالبة وانفعالاتها مما يكون سبباً في بعث جو من القلق والاضطراب يؤثر في حياة الطالبة المدرسية.

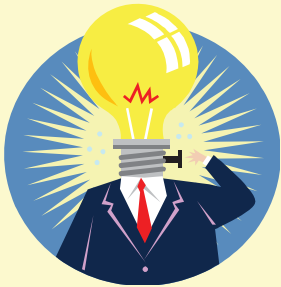


## □ العوامل المدرسية:

■ سوء توزيع الطالبات على الفصول، وعدم الانتظام في الدراسة، وكثرة تنقلات المعلمات، وعدم استقرارهنَّ عامل من عوامل ازدياد مشكلة الاخفاق في التحصيل الدراسي، بالإضافة إلى الإدارة المتسلطة أو الفوضوية، والتنظيم السيئ بالمدرسة، وطريقة التدريس، والنشاط المدرسي المفقود، ونظم الامتحانات والمنهج الدراسي.



- قسوة بعض المعلمات.
- افتقار بعض المعلمات إلى الإتجاهات السوية في التعامل مع طالبات الصفوف المبكرة.
- تخويف الطالبة من الفشل والاعتماد في الشرح على التلقين فقط.
- ازدحام الفصول بالطالبات وعدم توافر البيئة المناسبة لممارسة الأنشطة.
- صعوبة المادة الدراسية وتعقدها وجمودها وحشوها.



□ العوامل الذاتية:

✓ العوامل العقلية:

■ قد يرجع الاخفاق في التحصيل الدراسي إلى ضعف في الذكاء العام للطالبة، وهذا العامل يعد من أقوى الأسباب ومن أكثرها ارتباطاً بالتحصيل الدراسي والفروق الفردية بين الطالبات.



## ✓ العوامل الجسمية:

- اضطراب النمو الجسدي وضعف البنية والصحة العامة والأمراض المزمنة.
- العاهات الجسمية مثل ضعف السمع وحالات ضعف النظر وطول النظر وقصره وعمى الألوان والتي لا تفتن لها بعض المعلمات.
- حالات الاضطراب التي تصيب اللسان وأجهزة الكلام مما يسبب صعوبة النطق ويؤدي إلى سخرية الطالبات والشعور بالنقص.



## ✓ العوامل الانفعالية:

■ قد يرجع ضعف التحصيل الدراسي إلى بعض العوامل أو المؤثرات الانفعالية. فالطالبة شديدة الحياء أو ذات القلق غير المستقر تجد صعوبة في التكيف مع جو المدرسة، وقد ينتج عن هذا اضطراب الطالبة وخوفها مما يسبب اخفاقا في التحصيل الدراسي.



## نشاط (١/٢/٢) الإجراءات العلاجية للاخفاق في التحصيل الدراسي

### دور المدرسة في علاج الاخفاق في التحصيل الدراسي:

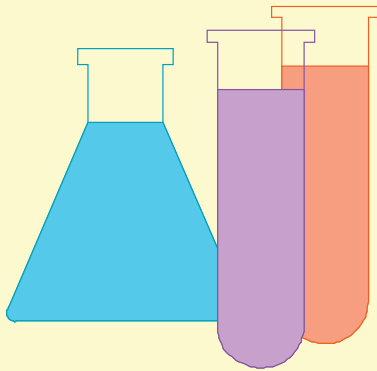
- التعرف على الطالبات المخفقات في التحصيل الدراسي في وقت مبكر.
- تدريب المعلمات على أدوات التشخيص ( اختبارات الذكاء، واختبارات التحصيل المقننة ).
- رسم خطة علاجية بالتعاون بين المدرسة والأسرة .



- تصميم بطاقات علاجية مناسبة.
- تنوع الأنشطة التعليمية، وتنوع أساليب التعلم.
- مراعاة الفروق الفردية والميول والاتجاهات والقدرات الخاصة للطالبة.
- مشاركة الطالبة بشكل مخطط وهادف في الأنشطة المدرسية.
- إقناع الطالبة بأهمية التعلم لحياتها ومستقبلها الشخصي والوظيفي؛ لزيادة الدافعية لدى الطالبة.



- تنوع أساليب التشجيع والتعزيز.
- ربط محتوى المناهج الدراسية ببيئة الطالبة بحيث تصبح المعلومات والمهارات المستهدفة وظيفية في حياة الطالبة.
- تحويل الطالبة . بالتعاون مع الأسرة . لجهات الاختصاص عند الضرورة



## 🏠 دور الأسرة في علاج الاخفاق في التحصيل الدراسي:

- تشجيع الطالبة وتعزيزها وإثابة نجاحاتها، وتهيئة الجو المناسب للمذاكرة وتوفير الراحة .
- المتابعة المنزلية لأعمال الطالبة وواجباتها .
- زيارة المدرسة والاتصال بها والتعاون في خطوات العلاج.
- الاهتمام بتغذية الطالبة وراحتها ونوهمها.
- المعاملة الحسنة مع الطالبة وتوفير جو ودي داخل الأسرة.
- المؤازرة عند الفشل والبحث عن العلاج .





نهاية اليوم الأول



نشاط رقم ( ٢/١/١ ) جماعي

أختي الكريمة،

ما مظاهر الاخفاق في التحصيل الدراسي في القراءة  
والكتابة لدى طالبات الصفوف المبكرة؟

النشاط ( ٤٥ ) دقيقة



الوقت المخصص لهذا



## مظاهر الاخفاق في القراءة والكتابة وطرق علاجها

### - البطء في قراءة الكلمة أو الجملة:

#### الطريقة العلاجية :

١. مراجعة الحروف بحركاتها الثلاث وسكونها كتابة وقراءة.
٢. قراءة الساكن مع المتحرك وتوجيه الطالبة وتدريبها .
٣. تدريبها على قراءة كلمات ثلاثية ثم التدرج في كلمات بها مدّ.
٤. عرض البطاقات الخاطفة للطالبات .
٥. توجيه الطالبة لقراءة الكلمة بصورة سريعة والتدرج في ترك الإصبع لأن ذلك يؤدي إلى بطء القراءة



٦. النظر إلى الجملة اللاحقة وقراءتها صمتاً .
٧. أهمية التحليل والتركيب في ذلك .
٨. مسابقة أسرع قراءة وتكون بين طالبتين.



## العجز عن المطابقة بين الرمز المكتوب والصوت المنطوق عند القراءة أو بين الصوت المنطوق والرمز المرسوم عند الكتابة

### الطريقة العلاجية :

١. نعد تجريد الأصوات التي يشيع الخطأ في النطق بها أو رسمها ( الحروف بأشكالها ) .

٢. ندرب الطالبات على نطق الحروف ثم تجريدها مضبوطة بالفتحة، و تكرر التدريب مع الكسرة والضمة والسكون ، ولا ننتقل من خطوة إلى أخرى إلا بعد إجادة الأولى .



٣. نستخدم بطاقات الحروف في لعبة ( تنطق طالبة بصوت ،  
فتسارع زميلتها إلى رفع البطاقة التي تمثل رسم الحرف  
والعكس ، وفي خطوة متقدمة - كلمات تبدأ بأصوات أو  
حروف معينة )
٤. نكثر من التدريبات الصفية من خلال قراءة الحروف أمام  
الطالبات المخفقات، سواء من قبل المعلمة أو المتميزات .
٥. نربط الحرف بقصة أو شكل معين .
٦. نجري مقارنة بين الحروف بعد تدريسها قراءة وكتابة .
٧. نعمل لوحات ووسائل وتعلق داخل الفصل لسته  
مراجعتها بين الحصص من قبل المتميزات .
٨. نربط الحروف بالصور .
٩. نستخدم لعبة ( تلوين الحرف المعطى ) .



## الكتابة بخطٍ سي:

### الطريقة العلاجية :

١. تدريب الطالبة على المسكة الصحيحة للقلم والجلسة الصحيحة ووضع الورقة أو الدفتر أمامها بطريقة صحيحة، مع تطبيق عملي لذلك .
٢. تعليم الطالبة من البداية على رسم الحرف بطريقة صحيحة .
٣. توجيه الطالبة عند الكتابة بالسير على السطر والكتابة بشكل مستقيم أفقياً وعمودياً .



٤. تشجيع الطالبات، ووضع الحوافز مثل الطالبة المبدعة في الخط تكريم ويمر بدفترها بين الصفوف لتراه الطالبات.
٥. تجهيز سنّ المرسم قبل الكتابة .
٦. مراعاة الفروق الفردية بين الطالبات .



## الخطأ في رسم الحروف الهجائية .

### الطريقة العلاجية :

١ . نكتب على السبورة الحرف الذي يشيع خطأ الطالبة في كتابته بخط واضح .

٢ . نوجه أنظار الطالبات إلى نقطة البدء عند كتابة الحرف وطريقة السير في كتابته .

٣ . نتلمس نقاط الضعف لديهنّ ونرشدهنّ للصواب .



٤. إجراء أنشطة محببة لدى الطالبات تساعد على التغلب على ذلك مثل:

أ . كتابة الحروف للطالبات بشكل نقط خفيفة تخط عليها الطالبة.

ب . وضع ورق شفاف على الحروف ومن ثم شفها ( تكتب الحروف كبير ثم وسط ثم صغير وتكون بخط واضح ثم تشفها الطالبة).

ج . تشبيه الحرف بما في بيئة الطالبة مثل حرف ( أ ) على

شكل عصا أو حرف (س) بالعدد ٣ وهكذ



د . بالنسبة لإسقاط النقط يربط ذلك بالقصص مثل:  
إذا اسقطت نقط الـ ( ق ) فهي تبكي لضياع نقطها أو  
التفريق بين صوت الحرف عند ما يوضع عليه نقط أو لا  
مثل: ( ر ، ز ) شكل الحرف واحد ولكن يختلف الصوت  
بسبب النقطة.



## الخلط بين الحروف المتشابهة في القراءة والكتابة:

### الطريقة العلاجية :

١. نطق كلِّ صوتٍ من الأصوات المختلفة نطقاً سليماً أمام طالبات.

٢. ندرهنَّ على نطق الأصوات المتشابهة .

٣. نكثر من التدريب على التمييز بين كلمات متعددة تبدأ أو تنتهي بها .



٤. نحرص على اعداد بطاقات لكل مجموعة من هذه الأصوات وندرينهم على قراءتها وكتابتها ، وذكر كلمات مماثلة لها .

٥. نعمل قوائم تشتمل على عددٍ من هذه الكلمات ونعلقها في الفصل، ونحرص على تدريب الطالبات على قراءتها وكتابتها من حين لآخر.



## ■ عدم استيفاء نقط الحروف:

### الطريقة العلاجية :

١. نُعدُّ بطاقات تشتمل على الحروف المتشابهة شكلاً والمختلفة نقطاً .
٢. نوجه أنظار الطالبات إلى المنقوط منها وغير المنقوط ، ونوضح الاختلاف .
٣. ندرب طالباتنا على كتابة الحروف مع ملاحظتهنَّ عند وضع النقط في مواضعها .



٤. ندرّب طالباتنا على التمييز بين المتشابهة وغير المتشابهة من الحروف المنقوطة باستخدام البطاقات .

٥. نتخير كلمات يؤدي اختلاف النقط فيها إلى اختلاف في نطقها ومعناها مثل: ( بنت - بيت - نبت ) ( نبات - بنات ) .



## ■ عدم التمييز بين الصوت الممدود وغير الممدود ( الحركة القصيرة والحركة الطويلة)

### الطريقة العلاجية :

١ . نبرز الصوت الممدود بعد الفتحة أو الضمة أو الكسرة عند القراءة ، ونوجه أنظار الطالبات لملاحظة الصلة بين الصوت عند النطق والشكل عند الكتابة .

٢ . نقارن في النطق والكتابة بين الحرف في حالة المدّ ونفس الحرف في حالة عدم المدّ أو السكون مثل ( **شجر** - **أشجار** ، **ولد** - **أولاد** ، **ج** - **جا** ، **ل** - **لا** .....وهكذا .



٣. توجه طالباتنا عملياً لملاحظة حركة الشفتين عند النطق بكلّ من الممدود مع الفتحة ( **يفتح الفم** ) ، الممدود مع الضمة ( **يضم الفم** ) ، الممدود مع الكسرة ( **لا يفتح ولا يضم** ) .

٤- نوزع بطاقات تشمل على حروف ممدودة بـ ( **الألف . الياء . الواو** )



## ■ عدم التمييز بين التنوين بأنواعه الثلاثة :

### الطريقة العلاجية :

١. ندرب طالباتنا على قراءة كلمات مشتملة على التنوين لإبراز الصوت المنون .

٢. نحرص على تشجيع طالباتنا على ملاحظة الفرق بين الصوت في كل مرة .

٣. نساعد طالباتنا على المقارنة بين صوت الحرف مع ضمة واحدة وصوت الحرف نفسه مع ضميتين من خلال تدريبات معدة كالتالي :

جديدٌ - جديدٌ<sup>ة</sup> ، كتابٌ - كتابٌ<sup>ة</sup> ، فراشاتٍ - فراشاتٍ<sup>ة</sup>



## الخلط بين اللام الشمسية واللام القمرية :

### الطريقة العلاجية :

١. ندرب طالباتنا على نطق الكلمات التي تشتمل على اللام الشمسية واللام القمرية .
٢. نوجه أنظار الطالبات إلى أن اللام الشمسية لا تظهر في النطق والقمرية تظهر ساكنة .
٣. نحرص على إعداد بطاقات بكلمات تشتمل على اللامين وندربهنَّ عليها نطقاً ليلاحظن الفرق بينهما .
٤. نحرص على إعداد قائمتين أحدهما لكلمات تبدأ باللام الشمسية والأخرى لكلمات تبدأ باللام القمرية وندرب طالباتنا على قراءتها باستمرار .



## اسقاط اللام الشمسية أثناء الكتابة :

### الطريقة العلاجية :

١. نوضّح الكلمات المشتملة على اللام الشمسية نطقاً وندرب طالباتنا على نطقها .
٢. نحرص على كتابة اللام بلون مختلف وندرب طالباتنا على تحليلها كتابياً .
٣. نحرص على إعداد قائمة لكلمات تبدأ بحروف شمسية بدون ( أل )، ثم ندخل عليها (أل) التعريف، وندرب طالباتنا على قراءتها مثل: شمس - الشمس ، نور - النور ، رجل - الرجل ، سهل - السهل .



## الخلط بين التاء المفتوحة و التاء المربوطة :

### الطريقة العلاجية :

١. ندرّب طالباتنا على نطق الكلمة في جملتين بحيث تقع التاء في أولاهما و في وسط الجملة ولا يوقف عليها ، وفي الأخرى في آخر الجملة ويوقف عليها بالسكون ، فإذا نطقت تاء في الحالتين فإنها ترسم مفتوحة ، وإذا نطقت تاء في الأولى وهاء في الأخرى فإنها ترسم مربوطة .



مثال :

جاءت **البنْتُ** صباحاً - جاءت **البنْتُ** .

جاءت **فاطمةُ** صباحاً - جاءت **فاطمةُ** .

٣. نحرص على إعداد قوائم لكلمات في مجموعتين ( تاء مفتوحة ، تاء مربوطة ) وندرب طالباتنا على قراءتها.

٤. نعمل ورق نشاط فصلي مساعد مثل: اختر الكلمة الصحيحة .

٥. نُبين للطالبة وضع الهاء في آخر الكلمة فإذا لم يتغير الشكل والمعنى فهي تاء مربوطة وإذا تغير فهي تاء مفتوحة .

مثال : **مدرسة** مع الهاء - **مدرسة** بخلاف كلمة **بيت** ضع هاء في آخر الكلمة تتغير **بيه** إذا فهي تاء مفتوحة .



## إضافة حروف لآخر الكلمة بناء على صوت الحركة :

### الطريقة العلاجية :

تدريب الطالبات على النطق بالكلمات وفق حركاتها فلا تنطق المعلمة الكلمة بالسكون و لكن تتدرب الطالبة على إرجاع الكلمة في ذهنها بالسكون لمعرفة هل هناك حروف زائدة أم أن تلك الزيادة في الحروف بسبب الحركة ؟ و هذا التعود يتطلب من المعلمة النطق السليم و تدريب الطالبات على النطق الذهني لكل كلمة.



## نشاط رقم ( ٢ / ١ / ٢ ) فردي

أختي الكريمة،

من خلال خبرتك في تربية وتعليم الصفوف المبكرة ما الألعاب التي تقومين بها مع طالباتك في دروس القراءة والكتابة؟

النشاط ( ٤٥ ) دقيقة



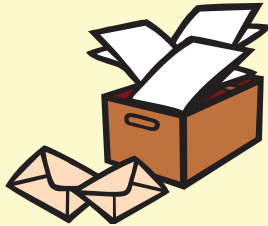
الوقت المخصص لهذا



## ألعاب تربوية لدروس القراءة والكتابة

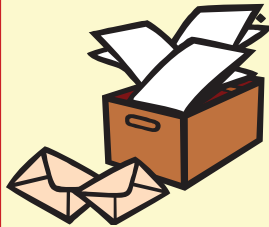
### لعبة قصة وحرف

- تستخدم هذه اللعبة في تعليم الحروف وتقوية الذاكرة.
- تسرد المعلمة قصة قصيرة أو موقف قصير ، تتكرر فيه كلمات تبدأ بحرف معين ، كأسماء حيوانات، أو نباتات وتطلب من الطالبات تذكرها بعد نهاية القصة، أو الموقف .



## لعبة الكرة

- تهدف هذه اللعبة إلى تركيب كلمات لها معانٍ .
- تعطى كلُّ طالبةٍ كيساً من الكرات كلَّ كرةٍ نكتب عليها حرفاً واحداً .
- ترمي كلُّ طالبةٍ عدداً من الكرات من مكان قريب والكرة التي تدخل السلة توضع جانباً .
- بعد الانتهاء من رمي الكرات تقوم الطالبة بتكوين أكبر عددٍ من الكلمات التي يمكن أن تتكون من هذه الحروف



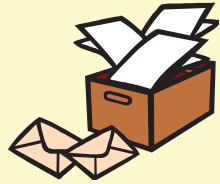
## لعبة بدون نقط

□ تهدف اللعبة إلى التمييز بين الحروف المتشابهة .

□ تكتب المعلمة كلمة على السبورة بدون نقط مثل ( حبر ) بدون نقطة الباء ، توزع على الطالبات أو المجموعات بطاقات تشتمل على ألغاز، كل مجموعة لغز .

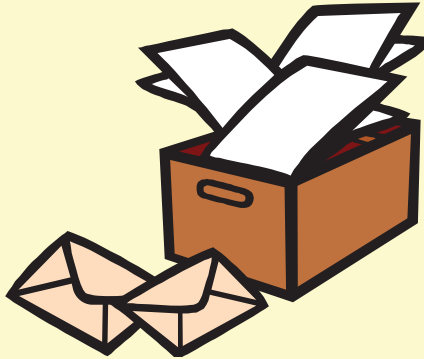
□ **البطاقة الأولى :** كتب عليها ( سائل لونه أزرق أو أسود أو أحمر  
نملاً به القلم لنكتب )

□ **البطاقة الثانية :** كتب عليها ( شيء مصنوع من الطحين  
نأكله )



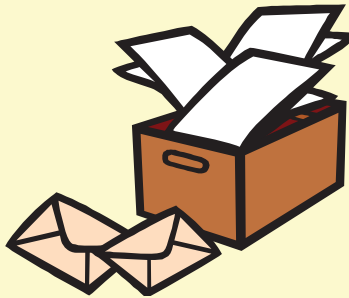
□ البطاقة الثالثة: كتب عليها (شيء نسمعه أو نقرأه في الصحف)

□ كلُّ مجموعة تتوصل إلى الاجابة عن اللغز من خلال إضافة  
النقط المناسبة للكلمة.



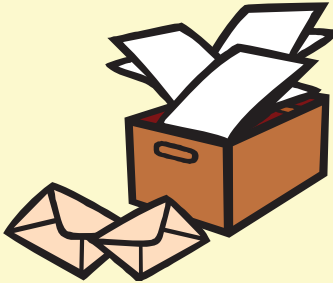
## لعبة سباق الحروف

- تهدف هذه اللعبة إلى إثراء معجم الطالبة .
- تشترك في اللعبة طالبتان اثنتان ، تكتب الأولى كلمة ( كتاب ) مثلا ، فتكمل زميلتها بأخر حرف انتهت به الكلمة ( باب ) وهكذا .



## لعبة التطابق

- تهدف هذه اللعبة إلى تنمية قدرات الطالبات على الملاحظة والربط بين الكلمة ومعناها.
- تعدُّ المعلمة بعض الكلمات من الدرس أو الدروس السابقة ، وبعض الصور الدالة عليها في بطاقات .
- توزع البطاقات على المجموعات وتطلب من كلِّ مجموعة مطابقة الكلمة بالصورة .



## نشاط ( ٢/٢/١ ) كتب مساعدة لعلاج الاخفاق في التحصيل الدراسي



❖ الهدف من هذه اللعبة أن تتعرف الطالبات على أسماء العناصر الموجودة في اللوحات، فبعد أن تقوم الطالبة بحفظها جميعاً توضع هذه اللوحات على الطاولة ومن تستطيع أن تقوم بتسمية العناصر دون أخطاء يكون هي الفائزة.

❖ توضع اللوحات الملونة على جانب، والأحرف الملونة على جانب آخر. وعندما تلفظ المعلمة اسم أحد الحروف تقوم الطالبة بإحضار هذا الحرف وتضعه في مكانه المناسب.





❖ **ملصق أحرف** يتضمن أشكال  
الأحرف مع كلمات ورسوم  
مطابقة لكل منهم.



❖ **لعبة تركيبية** تتضمن كلمات و  
رسوم في ثمان وعشرين بطاقة من  
الكرتون. قُطعت كل منها الى ثلاث  
بطاقات، وفيها ثلث الرسم مع حرف من  
الكلمة مع أشكال هذا الحرف المختلفة  
في أعلى الرسم.



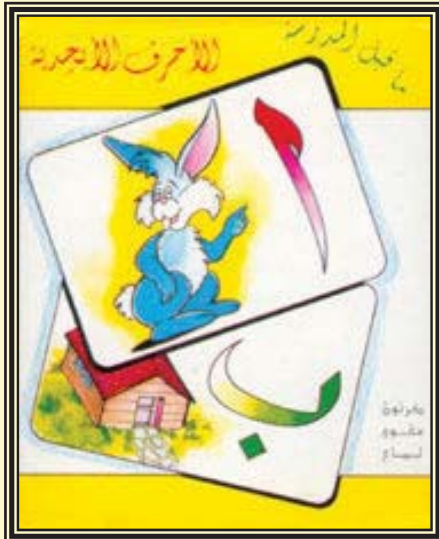
## لعبة تركيب كلمات ثلاثية



تتضمن اللعبة سبع لوحات كرتون على كل منها أربع رسومات حيوانات أو نباتات مألوفة لدى الطالبة في بيئتها العربية المباشرة، وإلى جانب كل رسم مربعات متلاصقة بعدد الأحرف التي تكون للكلمة التي تدل عليها.

كما تتضمن بطاقات صغيرة عدد (١١٢) من نفس الكرتون تحوي الأحرف التي تُكوّن الكلمات المطلوبة وبأشكالها الصحيحة في الكلمة (الأول والوسط والآخرة).





## الحروف الضاحكة أ-ص

❖ لعبة تعليمية تتضمن رسومات تمكن الطالبة من كيفية التلوين بالطرق الحديثة، وتنمية قدرتها على تمييز الحروف والأشكال والألوان. كما تحتوي على دفترين وعلبة أقلام خشبية للتلوين غير ضارة بالصحة

## بطاقات الحروف اللامعة

❖ تقدم إلى الطالبة عالمًا رائعًا من الصور والألوان، كي تتعلم الطالبة الحروف.



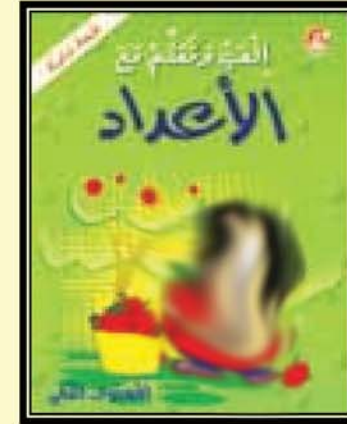
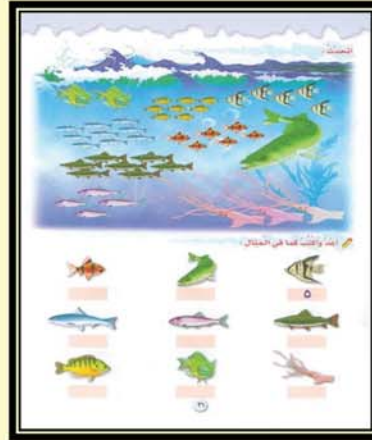
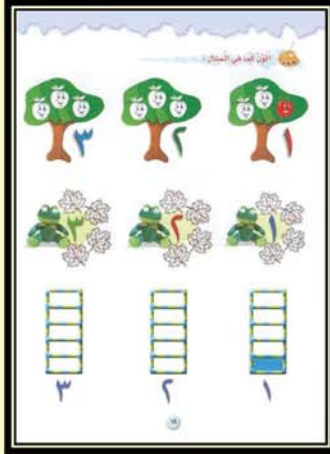


## الحروف الهجائية:

❖ لعبة تعليمية تتضمن الحروف الهجائية على ملصقات صغيرة من الكرتون، لكل منها صورة وكلمة تبدأ بهذا الحرف.



## العب مع الأعداد

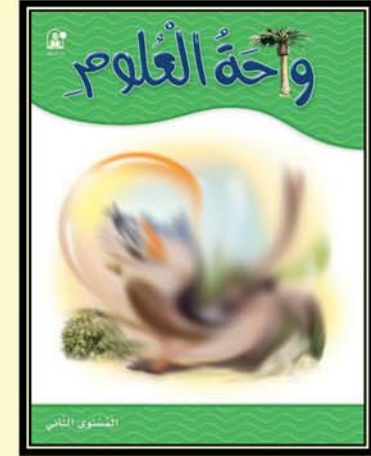


يهدف الكتاب إلى تعليم الطالبات الرياضيات من خلال الألعاب التعليمية والأنشطة التي تنمي دقة الملاحظة وتعمق ما تعلمته الطالبه من معارف ومهارات لغوية وعلمية واجتماعية.

تتعلم الطالبه بالإضافة إلى الأعداد وكتابتها عمليتي الجمع والطرح والألوان ومفاهيم الأشكال والعلاقات.



## واحة العلوم



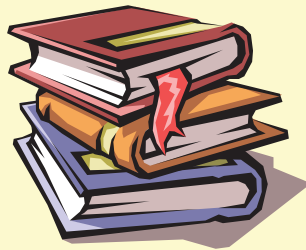
كتاب يعرض الموضوعات من خلال أنشطة متنوعة بأسلوب ممتع يتناسب وقدرات الطالبات الصغيرات.

يقدم الكتاب المصطلحات الرئيسية في بيئة ومحيط الطالبة ابتداءً من جسم الإنسان وحواسه وما يحتاجه من غذاء وماء وهواء وما يحيط به من أرض وما يعيش عليها من حيوان ونبات وتتعرف الطالبة على الطقس والفصول الأربعة، إضافة إلى بعض المفاهيم الفيزيائية البسيطة مثل أنواع الحركة والحرارة والمغناطيس



## المراجع والمصادر

١. صالح بن سالم باقارش - عبدالله بن علي الأنسي.  
مشكلات وقضايا تربوية معاصرة . ط ٣، ١٤١٧هـ، دار الأندلس للنشر  
والتوزيع . حائل.
٢. د . جليل وديع شكور.  
علم النفس التربوي، ط ١٤١٦هـ . عالم الكتب . لبنان.
٣. عبد الله علي القرزعي.  
تدريس القراءة والكتابة والإملاء للصف الأول الابتدائي، الفصل الدراسي  
الثاني (مذكرة غير مطبوعة).





نهاية البرنامج



